



Ecologie van stadsoorten

de praktische behoefte van vogels en vleermuizen binnen de bebouwde kom



Bureau Endemica BV

ECOLOGISCH ADVIES • ONDERZOEK • EDUCATIE

WWW.ENDEMICA.NL

Bureau Endemica voor mens en natuur

Advies- en onderzoeksbureau
voor al uw ecologische vraagstukken

- ✓ Natuur Wet- en regelgeving
- ✓ Biodiversiteitsherstel
- ✓ Stadsnatuur
- ✓ Klimaatverandering
- ✓ Stikstofcrisis
- ✓ Energietransitie
- ✓ Natuurinclusief bouwen
- ✓ Effectstudies
- ✓ Mariene ecologie
- ✓ OmgevingsScan Flora en Fauna
- ✓ Voortoetsen en Passende beoordelingen
- ✓ Ecologische begeleiding / Omgevingsvergunning aanvraag
- ✓ Soortmanagementplan (SMP)/gebiedsgerichte ontheffing
- ✓ SNL - en Kleurkeur monitoring
- ✓ Soortenonderzoek
- ✓ Dierbeweging en zenderstudies
- ✓ Windmolen-slachtofferonderzoek
- ✓ Zeevogel- en zeezoogdieronderzoek



Onafhankelijk ecologisch onderzoek

Hart voor de natuur, aandacht voor uw belang

Bureau Endemica bv is een onafhankelijk ecologisch onderzoeks- en adviesbureau. We werken samen met Provincie Noord-Holland, OD-NHN, gemeenten, wooncorporaties en projectontwikkelaars om de natuur te beschermen bij bouwwerkzaamheden. En we helpen natuurbeheerders bij het opstellen van verantwoord en effectief natuurbeleid. Dit doen we met hart voor de natuur en met aandacht voor uw belangen. Met helder advies en praktische oplossingen helpen we u bij alle ecologische vraagstukken.

Onze kernwaarden zijn: betrouwbaarheid, deskundigheid en persoonlijke betrokkenheid.



Beschermde vogels in vleermuizen in kaart gebracht

Nieuws  vr 7 mrt, 13:20

ALKMAAR - Beschermde vogels in vleermuizen worden in kaart gebracht. De inventarisatie is nodig voor het soortenmanagementplan. Door het gemeentelijk soortenmanagementplan kunnen woningeigenaren straks hun dak en spouwmuuren isoleren zonder dat vogels en vleermuizen die daar misschien verblijven, sneuvelen. Het onderzoek start in april in Daalmeer, Koedijk, De Mare, Huiswaard en het centrum. Alle wijkbewoners ontvangen een brief over het onderzoek.



(Foto:)

Als gemeente Alkmaar een soortenmanagementplan heeft, kunnen inwoners hun dak en/of spouwmuur laten isoleren. Nu is dak- en spouwmuurisolatie wettelijk alleen toegestaan als inwoners zelf ecologisch onderzoek laten uitvoeren. Met dit onderzoek zorgt de gemeente ervoor dat bekend is waar ze zitten en welke stappen nodig zijn voordat inwoners hun dak of spouw kunnen isoleren. Hiermee wordt het voor inwoners makkelijker en goedkoper om te isoleren, zonder dat schade toegebracht wordt aan beschermde diersoorten. In opdracht van de gemeente voeren ecologen van Bureau Endemica het onderzoek uit. Zij kijken naar gevels en daken om te zien of beschermde diersoorten in of om woningen leven. Vleermuizen zijn nachtdieren dus is het onderzoek ook in de avond en nacht.

Onderzoek 1 vleermuizen

Connie Vertegaal

Alkmaar ■ In de Alkmaarse wijken Daalmeer, Koedijk, De Mare, Huiswaard en centrum worden vanaf april inventarisaties gemaakt van beschermde vogels en vleermuissoorten.

Alkmaar inventariseert de dieren voor het zogenaamde 'soortenmanagementplan', dat de gemeente gaat maken. Zo'n plan is nodig zodat eigenaren van panden makkelijker kunnen gaan isoleren. Nu moeten eigenaren eerst kostbaar ecologisch onderzoek doen, omdat dieren onder daken of in spouwmuuren leven doodgaan als daar wordt geïsoleerd. Dat onderzoek gaat de gemeente nu doen voor heel Alkmaar. Het soortenmanagementplan zal

Fiet
Om
wau
de
doot
met
won
dat
vers
ben.
Di
werf
baar
verz
men
verv
voor
is af



Onderzoekers tur



Naar welke beschermde soorten kijken we uit?

Huismus

In een gezellige buurt vliegt de huismus nooit ver. Een nestje onder de dakpannen, een dichte hoge struik om in te schuilen voor de duur, een bloemenzaai met beetjes en zaadjes om de hoek en een vijver om de dorst te lessen. Baddeuren doet hij in een zandbak. De huismus is een bedreigde vogelsoort die onze hulp goed kan gebruiken! Maak uw tuin huismuurvriendelijk met dichte, groenblijvende struiken. Inheemse bloeiende planten, nestplekken en een fijne drink- en trapperplek.



Gierzwaluw

De gierzwaluw is een echte luchtacrobaat. Met snelheden tot wel 200 kilometer per uur duikt de vogel door de lucht. In het vroege voorjaar trekt de soort uit Afrika naar Nederland om te broeden. De gierzwaluw leeft zijn hele leven in de lucht. Alleen tijdens de broedtijd zoeken ze een plek voor hun nest. Dit doen ze meestal onder bij de dakrand of onder dakpannen. In de broedtijd kun je de vogels herkennen aan hun scherpe, gierende geluiden en prachtige duikvluchten. Vandaar de naam gierzwaluw. U helpt gierzwaluwen het meest door hun nestplaatsen niet te verstoren. Generaties gierzwaluwen maken namelijk achter elkaar gebruik van dezelfde nestplaatsen. U kunt ook nestgelagenheid creëren. Geduld is een schone zaak want het kan jaren duren voordat de gierzwaluw uw nestplek heeft gevonden. In de tussentijd zijn huismussen of sprauwen blij met de nestgelagenheid!



Spreeuw

De spreeuw herken je aan hun gekwetter waarin ze geluiden van anderen en zelfs omgevingsgeluiden nabootsen, zoals het geluid van mobiele telefoons. Ze broeden vaak in gebouwen aan de rand van steden en dorpen. Buiten de broedtijd vormen ze grote groepen die als een dansende wolk boven hun slaapplek bewegen. Sprauwen kunt u helpen door uw gras minder vaak te maaien en daarmee het bodemleven te stimuleren. U kunt ook nestkasten in bomen of sprauwenpotten tegen uw gevel te plaatsen.



Gewone dwergvleermuis

Deze vleermuis maakt luciferdoosje woont in kieren en spleten van gebouwen en bomen. 's Nachts trekt deze aropuit om vliegen en muggen te vangen in tuinen en parken in de buurt. In één nacht kunnen ze wel 1.000 insecten eten. Dat scheelt een hoop muggenbulten.



Laatvlieger

Met een spanwijdte van meer dan 30 centimeter is deze vleermuis een van onze grootste vleermuizen. Zijn naam dankt hij aan het feit dat hij later uitvliegt dan een andere grote vleermuissoort, de roos vleermuis. Op heldere avonden is de laatvlieger vanwege zijn grootte goed te zien. De soort vliegt traag en fladderend, met soms scherpe duikvluchten. Hij jaagt langs randen van parken, bomen en boven tuinen.

Kijk voor meer informatie over deze en andere soorten en hoe u ze kunt helpen op alkmaar.nl/beschermesoorten.



Bureau Endemica

ECOLOGISCH ADVIES • ONDERZOEK • EDUCATIE

WWW.ENDEMICA.NL



Bureau Endemica
ECOLOGISCH ADVIES • ONDERZOEK • EDUCATIE
WWW.ENDEMICA.NL

Wil jij in Alkmaar wonen ?

- Met medebewoners (vrouwen en mannen)
- Met overschot aan woonhuizen

- Zonder winkels
- Zonder ziekenhuizen, brandweer en politie
- Zonder toegangswegen
- Zonder bedrijven (zonder werk)
- Zonder energievoorzieningen / Wifi / internet
- Zonder natuur



Zes V's in de ecologie

1. Voortplanting
2. Verblijfplaats
3. Voedsel
4. Veiligheid
5. Verbinding met omgeving
6. Variatie



Bruin Groen Blauw Zwart

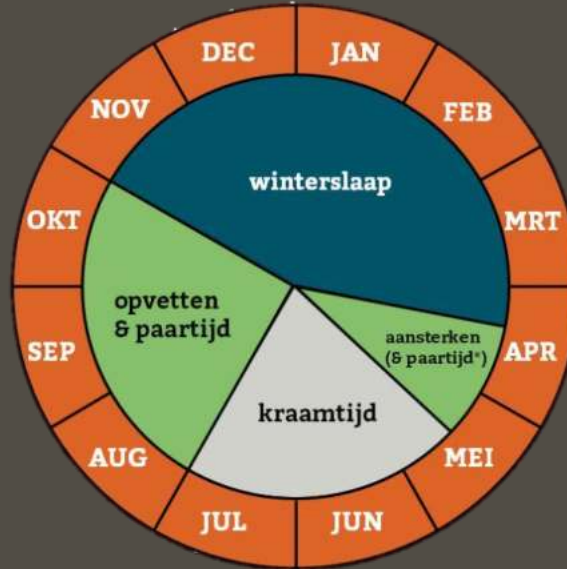


Vleermuizen in Alkmaar e.o.

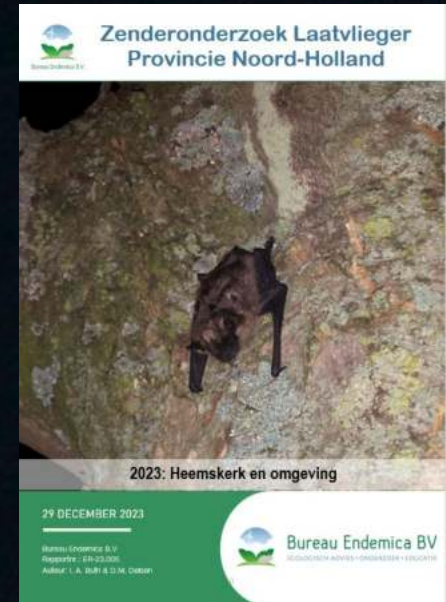
1. Gewone dwergvleermuis (G)
2. Ruige dwergvleermuis (B + G)
3. Laatvlieger (G)
4. Rosse vleermuis (B)
5. Watervleermuis (B)
6. Meervleermuis (G)
7. Gewone grootoorvleermuis (G + B)
8. Baardvleermuis (HG + B)
9. Tweekleurige vleermuis (G)
10. Kleine dwergvleermuis (G)



Vleermuizen in Alkmaar e.o.



Laatvlieger



In dorpen en aan de rand van steden kan men in de schemering laatvliegers rond lantaarnpalen, in tuinen en in parken zien jagen. Soms jagen ze in groepjes. Laatvliegers vangen insecten hoofdzakelijk uit de lucht, maar pakken soms ook prooien van bladeren of van de grond. Ze vangen voornamelijk grotere soorten nachtvinders, kevers en muggen.

© 2014 P.A. Kuiper

Meervleermuis



- | | |
|----|--|
| 90 | Wormer- en Jisperveld & Kalverpolder |
| 91 | Polder Westzaan |
| 92 | Ilperveld, Varkensland, Oostzanerveld & Twiske |
| 93 | Polder Zeevang |
| 94 | Naardermeer |
| 95 | Oostelijke Vechtplassen |



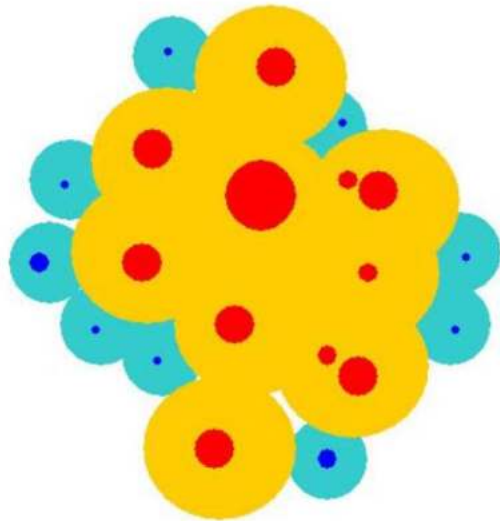
Meervleermuis

Afk.	Type verblijfplaats	Groepsgrootte vrouw	Aantal bekend vrouw	Aantal bekend man	Aantal vermist vrouw	Aantal vermist man
K	Kerkzolder	Groot	5	1	0	0
W	Vrijstaand woonhuis	Middel-Groot	7	12	>5	>50
W	Rijtjeshuis	Klein-Groot	31	32	>25	>100
B	Bedrijfspan	Groot	2	0		
F	Flatgebouw	Middel	2	0	5	0
BH	Boomholte	Klein	0	1	0	>20
OW	Overwinterverblijf	Klein	0	14	0	>10
VK	Vleermuiskast	Klein	0	5	0	0
O	Onbekend	Nvt	12	0		
Totaal			59	65		



Vrouwtjes meervleermuizen worden in de zomer altijd in gebouwen aangetroffen. Vrouwtjes zijn aangetroffen op kerkzolders (7%), vrijstaande woonhuizen (10%), rijtjeshuizen (45%), bedrijfspanen (3%) en flatgebouwen (3%). Daarnaast verblijft ongeveer 17% van de dieren in onbekende objecttypes.

Meervleermuis



Figuur 6: Een schematische weergave van de groepsstructuur van de meervleermuizen in de zomer. De rode cirkels geven de locaties van de vrouwtjes zomerverblijven aan, met daarom heen hun leefgebied in oranje. De mannetjes verblijven zijn weergegeven in blauw, met in lichtblauw hun leefgebieden. De afmetingen van de donkerrode en donker blauwe cirkels representeren de groeps grootte van de verblijven: van 1 tot 65 dieren (de mannen) en van 100 tot 750 dieren (de vrouwen).

Mannetjes meervleermuizen maken in de zomer gebruik van meerdere typen verblijfplaatsen. Zo worden mannen net als vrouwen waargenomen in vrijstaande woonhuizen en rijtjeshuizen, maar ook in vleermuiskasten, boomholtes en winterverblijven.

Het aantal mannen per objecttype varieert meestal tussen de 1 en 10 dieren,

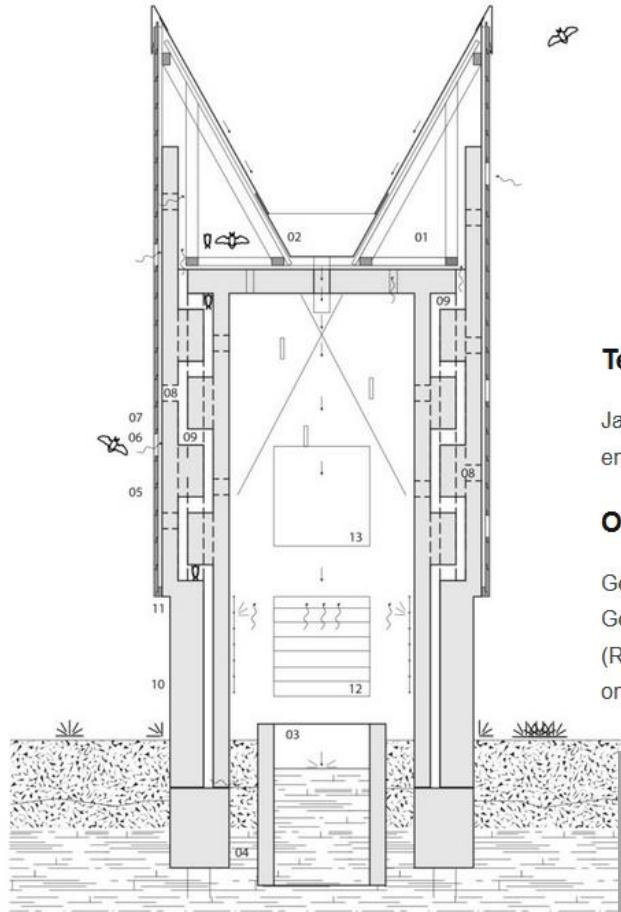


Meervleermuis – Robin Ransdorp



Meervleermuis

- 01-zolder
- 02-goot
- 03-put opvang regenwater
- 04-grondwater
- 05-houten gevelbekleding
- 06-openingen: b=22mm
- 07-luchtspouw
- 08-openstootvoegen: b=22mm
- 09-spuwlabrynt in metselwerk
- 10-glad metselwerk
- 11-overstek (anti-muizen)
- 12-verwarming
- 13-inspectieluik



Meervleermuizenverblijf

Team

Jacques Vink ism Anne-Jifke Haarsma (biologe en meervleermuisspecialist)

Opdrachtgever

Gemeente Amsterdam (Nieuwendam) en
Gemeente Amsterdam / Stichting Innoord
(Ransdorp)
ontwerp 2020 – realisatie 2021

Flora en fauna

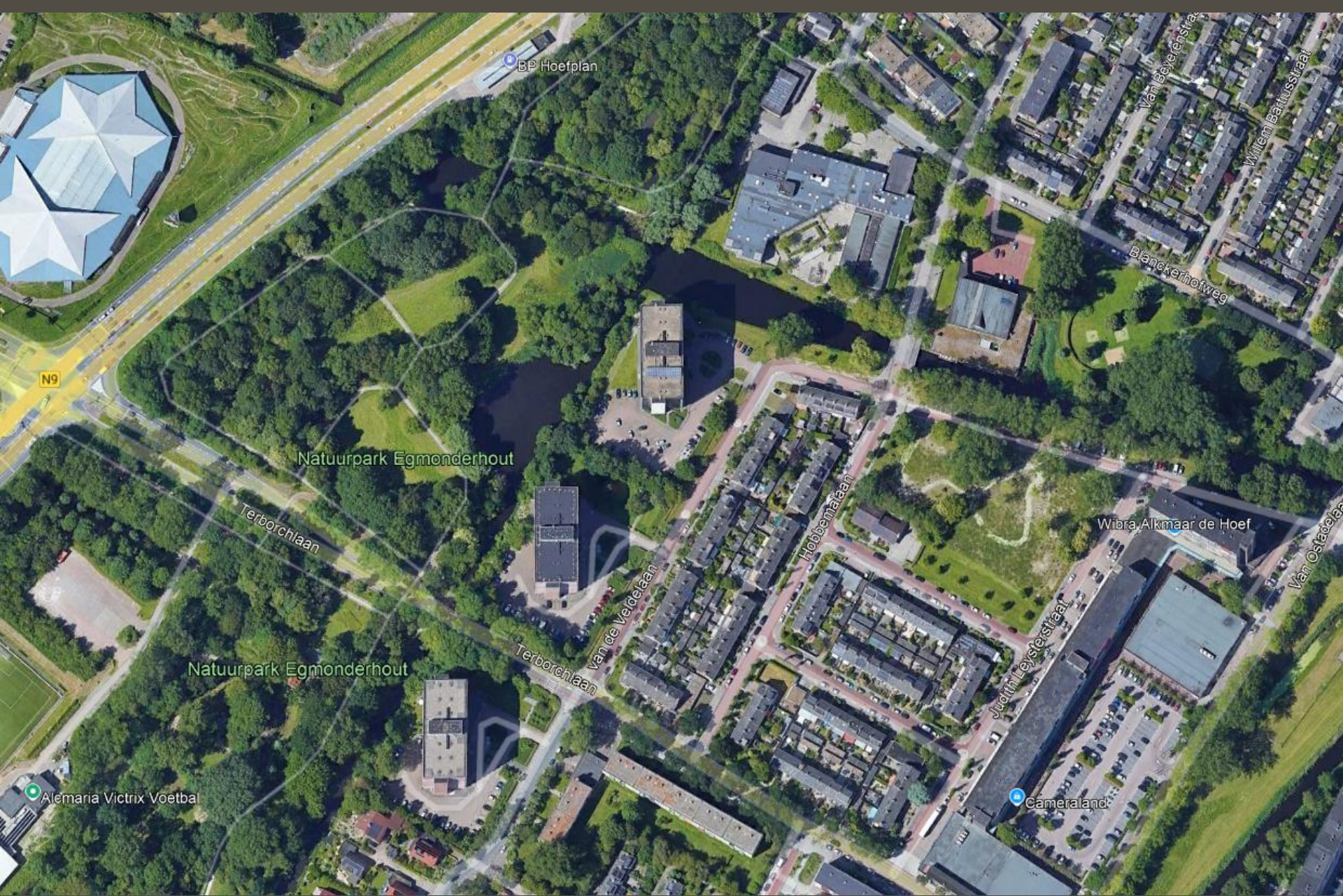
de meervleermuis

Locatie

toren 'Robin': Schellingwouderbreek, speeltuin
Nieuwendam, Amsterdam
toren 'Alfred': basisschool De Weidevogel,
Ransdorp

Voor meervleermuis is een 'voorkeur', 'slaapkamer' en 'crèche' ontworpen. De meervleermuis heeft een voorkeur voor relatief warme, vochtige en beschutte ruimtes. De torens zijn zo ontworpen dat in het interieur een diversiteit aan temperaturen en vochtigheid ontstaat.





Stadsvogels



Huismus

- 1) Voedsel, zaadvoer, jaarrond.
- 2) Voedsel, insecten, vooral in broedseizoen.
- 3) Schoon drinkwater, niet dieper dan 1 a 2 cm.
- 4) Schoon badwater, idem.
- 5) Goede schuilgelegenheid tegen roofvogels en katten (dichte struiken).
- 6) Veilige slaappleatsen voor mannetjes, juvenielen en ongepaarde vrouwtjes (grote, dichte boom waar geen kat in kan).
- 7) Nestgelegenheid, jaarrond.
- 8) Zandbad.
- 9) Grit (maagsteentjes), jaarrond.
- 10) Allerlei soorten groenten, fruit, bladeren, knopjes, vruchten.



Bureau Endemica

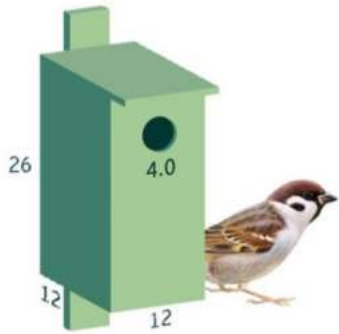
ECOLOGISCH ADVIES • ONDERZOEK • EDUCATIE

WWW.ENDEMICA.NL

Ringmus

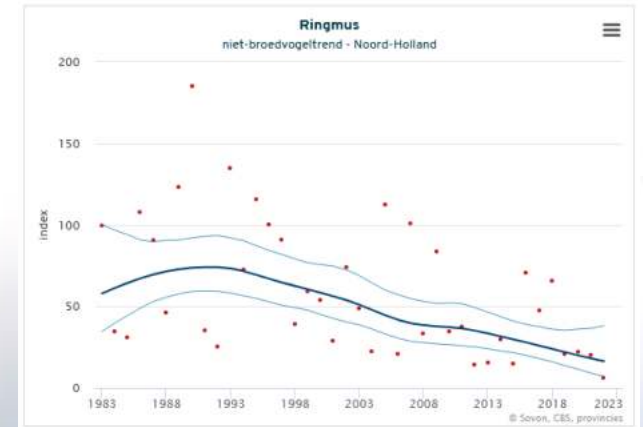
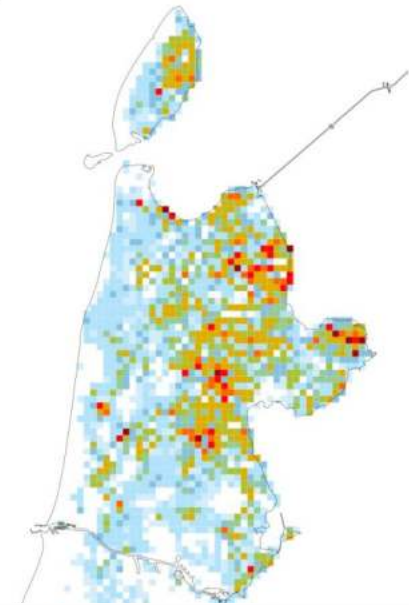
Nestkast ringmus

Afmetingen nestkast om zelf te bouwen
 Ophanghoogte: 2-3 meter
 Hang meerdere kasten bijelkaar. Mussen houden van gezelligheid



Ringmus - *Passer montanus*
 Broedvogels
 dichtheid
 2013-2015

laag
 hoog



Beoordeling Staat van Instandhouding

Verspreiding	Populatie	Leefgebied	Toekomst	Eindoordeel
matig ongunstig	zeer ongunstig	zeer ongunstig	zeer ongunstig	zeer ongunstig

Ringmus



De ringmus komt vooral voor in kleinschalig cultuurlandschap met bouwland en in dorpen. Vroeger waren ze ook talrijk in bossen en duinen. In een omgeving met veel struikgewas, weilanden met vee en vooral ook oude bomen met enkele holten zijn ringmussen te vinden. Het zijn holenbroeders, die ook profiteren van voor koolmezen opgehangen nestkasten. Ze broeden in holten van bomen in de buurt van boerderijen, in schuren, onder dakpannen en in nestkasten.



Huiszwaluw



Stel dakrenovaties uit tot na het broedseizoen (september), zodat de vogels niet worden gestoord in hun broedactiviteit.

Plaats kunstnesten, zodat de huiszwaluw sneller de weg vindt naar de ideale broedplek onder je dak.

Voorzie buiten een modderpoel en eventueel wat stro zodat de huiszwaluw steeds toegang heeft tot voldoende nestmateriaal. Heb je last van hun uitwerpselen? Monteer gewoon een plankje een halve meter onder het nest en je muren en ramen zullen niet meer besmeurd worden.

Beoordeling Staat van Instandhouding

Verspreiding	Populatie	Leefgebied	Toekomst	Eindoordeel
matig	zeer	zeer	zeer	zeer
ongunstig	ongunstig	ongunstig	ongunstig	ongunstig



Zwarte roodstaart



Bruine daken bieden in het broedseizoen een compleet habitat voor de zwarte roodstaart. Een bruin dak bestaat uit een substraat van vermalen steen van 25 mm tot gruis en wordt in dieptes variërend van 5 tot 15 cm op het dak aangebracht. Tussen de steenslag worden enkele grotere stenen en stukken hout geplaatst. De zwarte roodstaart is voornamelijk te vinden in omgevingen waar zonnige, droge, niet ingerichte terreinen aanwezig zijn. Nectarrijke bloemen en struiken in de omgeving van braakliggend land voor voldoende insecten



Gierzwaluw



Minimaal 5 kasten bij elkaar
Orientatie NO gevel
Minimaal 4m hoog
Vrij aanvliegbaar



Dank voor uw aandacht !



Endemica
voor mens en natuur

Advies- en onderzoeksbureau voor
al uw ecologische vraagstukken

- ✓ Quickscan Flora & Fauna
- ✓ Soorteninventarisaties
- ✓ Ecologische begeleiding
- ✓ Duurzame inrichting
- ✓ SNL Monitoring
- ✓ Voortoetsen
- ✓ Ontheffingen

Bureau Endemica

Havinghastraat 66-L 1817 DA, Alkmaar
072-2340066 | bureau@endemica.nl

www.endemica.nl

